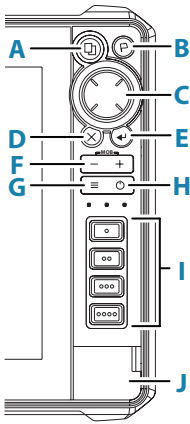


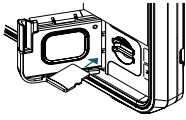
**Näppäimet**



<b>A Sivut</b>	<ul style="list-style-type: none"> <li>Aktivoi aloitussivu painamalla tätä painiketta</li> <li>Siirry seuraaviin suosikkipainikkeisiin toistamalla lyhyitä painalluksia</li> </ul>
<b>B Reittipiste</b>	<ul style="list-style-type: none"> <li>Avaa uusi reittipiste -valintaikkuna painamalla painiketta</li> <li>Reittipiste tallennetaan painamalla painiketta kaksi kertaa</li> <li>Siirry etsi-valintaikkunaan painamalla painiketta pitkään</li> </ul>
<b>C Nuolet</b>	<ul style="list-style-type: none"> <li>Sijoita kohdistin kuvaan painamalla tätä painiketta</li> <li>Panoroi kuvaa mihin tahansa suuntaan painamalla painiketta</li> <li>Selaa valikkoa painamalla tätä painiketta</li> </ul>
<b>D Poistu</b>	<p>Poista kohdistin tai palauta kohdistin karttapaneeliin painamalla painiketta</p> <p>Valikoissa ja valintaikkunoissa:</p> <ul style="list-style-type: none"> <li>palaa edelliselle valikkotasolle ja poistu valintaikkunasta painamalla painiketta</li> </ul>
<b>E Enter</b>	<p>Valikoissa ja valintaikkunoissa:</p> <ul style="list-style-type: none"> <li>vahvista valinta painamalla painiketta</li> </ul>
<b>F Zoomaus</b>	<ul style="list-style-type: none"> <li>Zoomaa kuvaa painamalla tätä painiketta</li> <li>Kun kumpaakin painiketta painetaan yhtä aikaa, aluksen nykyinen sijainti tallentuu Mies yli laidan (MOB) -reittipisteeksi</li> </ul>
<b>G Valikko</b>	<ul style="list-style-type: none"> <li>Avaa valikko painamalla painiketta</li> <li>Asetukset-valikko tulee näkyviin painamalla painiketta kahdesti</li> <li>Voit piilottaa valikon painamalla painiketta pitkään</li> </ul>
<b>H Virta</b>	<ul style="list-style-type: none"> <li>Käynnistä järjestelmä painamalla painiketta</li> <li>Sammuta järjestelmä painamalla painiketta pitkään</li> <li>Kun järjestelmä on käynnissä, painikkeen painaminen avaa näyttöön järjestelmäasetukset-valintaikkunan             <ul style="list-style-type: none"> <li>Vaihtelee taustavalon kirkkautta toistamalla lyhyitä painalluksia</li> </ul> </li> </ul>
<b>I Nopea pääsy*</b>	<ul style="list-style-type: none"> <li>Määritä painikkeet järjestelmäasetukset-valintaikkunassa painikkeiden määritysvalinnalla</li> </ul>
<b>J Kortinlukija</b>	

\*Ei saatavilla 7 ja 9 tuuman yksiköihin

# Kortinlukija



- Aseta muistikortti liu'uttamalla se varovasti korttipaikkaan, kunnes se napsahtaa paikoilleen
- Poista kortti painamalla sitä varovasti sisäänpäin, kunnes kuuluu napsahdus ja kortti irtoaa

# Järjestelmäasetukset-valintaikkuna

Nopea pääsy järjestelmäasetuksiin.

Aktivoi:

- paina virtapainiketta



→ **Huomautus:** Järjestelmäasetukset-valintaikkunan sisältö määräytyy yhdistetyn laitteiston ja aktiivisena olevan paneelin mukaan.

# Aloitussivu

Avaa kotisivu painamalla Sivut-painiketta.



- A.** Asetukset-painike
- B.** Sovelluspainikkeet
- C.** Sulkemispainike
- D.** Suosikit
- E.** Työkalurivi-painikkeet

# Sovellussivut

Sovellussivun aktivoiminen:

- napauta sovelluksen painiketta (koko näytön paneelissa)
- napauta Suosikit-painiketta
- valitse esimääritetty sivun pikajako painamalla pitkään sovelluksen painiketta

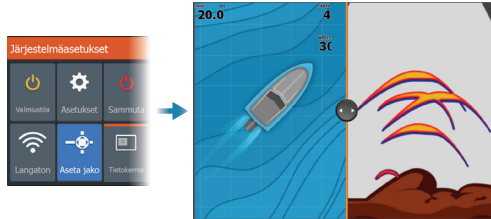


- A.** Hallintapalkki
- B.** Sovelluspaneeli
- C.** Valikko

## Paneelien koon muuttaminen

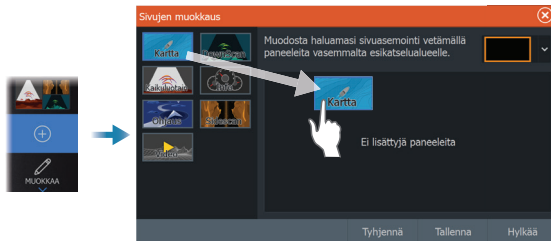
Paneelien koon mukauttaminen sivun pikajaossa tai suosikkisivuilla:

1. Tuo mukautuskuvake näkyviin napauttamalla Järjestelmäasetukset-valintaikkunan Aseta jako -kuvaketta.
2. Säädä paneeli halutun kokoiseksi vetämällä mukautuskuvaketta.
3. Tallenna muutokset painamalla Enter-painiketta tai Tallenna-painiketta.

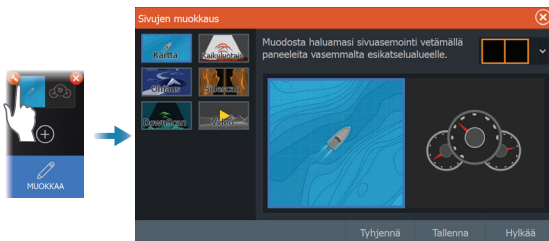



## Suosikkisivut

### Lisää suosikkisivu



### Suosikkisivun muokkaaminen

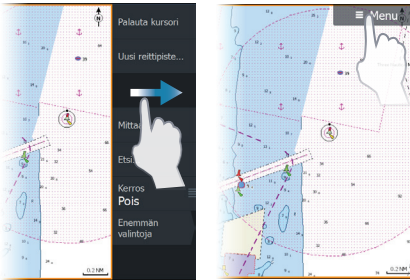


 Muokkaa suosikkisivua

 Poista suosikkisivu

# Valikot

## Paneelivalikko



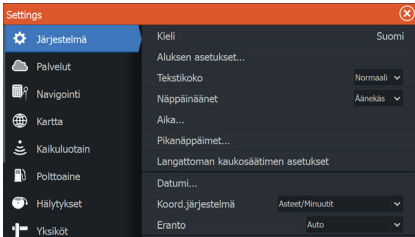
Paneelivalikon piilottaminen:

- pyyhkäise valikko oikealle
- pidä valikkopainiketta painettuna

Paneelivalikon palauttaminen:

- paina valikkonäppäintä
- paina valikkopainiketta

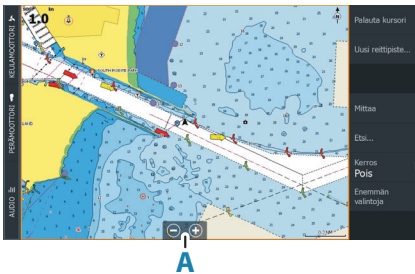
## Asetukset-valikot



Asetusvalintaikkunan aktivoiminen:

- paina valikkopainiketta kahdesti
- valitse Asetukset-painike
- Järjestelmäasetukset-valintaikkunassa
- valitse aloitussivun Asetukset-painike

## Kartta



Karttaneelin selaaminen:

- voit zoomata kartan näkymää nipistämällä tai levittämällä sormia, zoomauspainikkeilla (A) tai käyttämällä näppäimistön +- ja -painikkeita
- voit siirtää näkymää kartalla mihin suuntaan tahansa
- voit näyttää tietoja karttakohteesta napauttamalla sitä

## Reittipisteet

Uuden reittipisteen luominen:

- valitse valikosta Uusi reittipiste -vaihtoehto



→ **Huomautus:** Kun kohdistin on poissa käytöstä, reittipiste asetetaan aluksen sijainnin kohdalle. Kun kohdistin on käytössä, reittipiste asetetaan sen osoittamaan kohtaan.

## Reitit

Reitin luominen

1. Ota kohdistin käyttöön karttaruudussa.
2. Valitse valikosta Uusi reitti.
3. Sijoita ensimmäinen reittipiste kartalle napauttamalla karttaa.
4. Voit sijoittaa muut reittipisteet toistamalla kohdan 3.
5. Tallenna reitti valitsemalla valikosta Tallenna.

## Navigointi

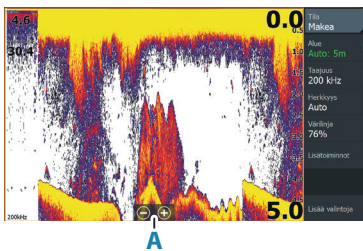
Kohdistimen osoittamaan sijaintiin navigointi

- aseta kohdistin valitun määränpään kohdalle ruudussa ja valitse sitten Mene-kohta valikosta

Reitin navigointi:

- aktivoi reitti napauttamalla sitä ja valitse sitten valikosta Aloita reitti
- valitse reitti Reitit-valintaikkunasta ja valitse sitten valintaikkunasta Aloita

## Kaikuluotain

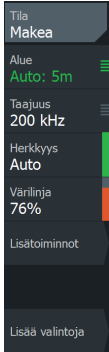


Kaikuluotainkuvannuksen selaus:

- voit zoomata kuvaa zoomauspainikkeilla (A) tai käyttämällä näppäimistön + ja - painikkeita
- voit tarkastella luotainhistoriaa panoroimalla kuvaa
- voit säätää herkkyyttä ja värilinjaa paneelivalikossa
- voit valita kaikuluotaustaajuuden valikosta

## Kuvan asetusten määrittäminen

Voit määrittää kuvan kaikuluotainvalikon asetuksilla.

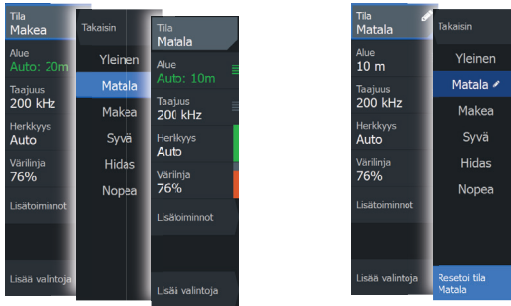


- Alueen asetuksilla määritetään veden syvyys, joka näkyy näytössä
- Yksikkö tukee useita kaikuanturin taajuuksia. Käytettävissä olevat taajuudet määräytyvät järjestelmään kytkettyjen kaikuantureiden mukaan
- Suurella herkkyyksarvolla näytössä näkyy paljon lisätietoja. Pienemmällä herkkyyksarvolla tietoja näkyy vähemmän. Automaattinen herkkyyks -asetus optimoi kaiut
- Värilinja-asetuksella käyttäjä voi muuttaa näytön värejä niin, että kovat ja pehmeät kohteet on helppo erottaa toisistaan

→ **Huomautus:** Kun kohdistin on aktivoituna, joidenkin kaikuluotainvalikon vaihtoehtojen tilalla näkyy kohdistintilan toimintoja. Valitse Poista kursori, kun haluat palata normaaliin kaikuluotainvalikkoon.

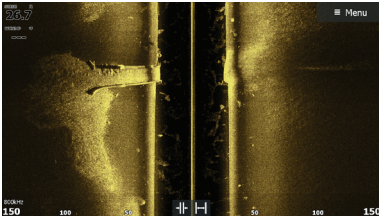
## Kalastustila

Valitse esiasetettuja kaikuluotainasetuksia, jotka on suunniteltu erilaisia kalastusolosuhteita varten.

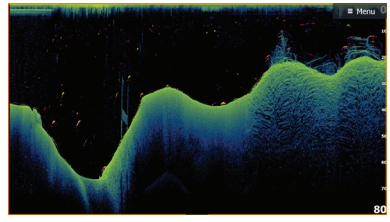


→ **Huomautus:** Käytä Matala vesi -kalastustilaa, kun veden syvyys on alle 18 m (60 ft).

## SideScan ja DownScan



SideScan

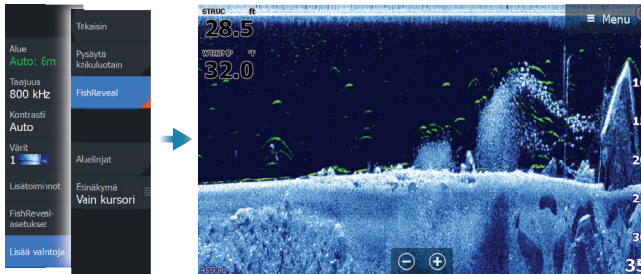


DownScan

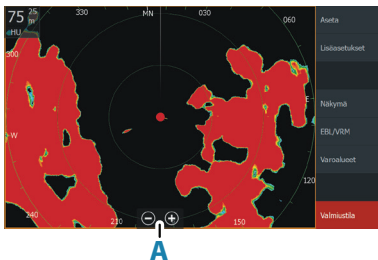
- Voit zoomata kuvaa zoomauspainikkeilla
- Voit tarkastella kaikuluotainhistoriaa nuolipainikkeilla

## FishReveal

Valitse FishReveal nähdäksesi kalakaaret DownScan-kuvassa.



## Tutka



- Voit kytkeä tutkan lähetyksen päälle tai pois päältä valikossa
- Aseta toimintasäde zoomaamalla kuvaa zoomauspainikkeilla tai käyttämällä näppäimistön +- ja - -painikkeita (A)
- Säädä herkkyden ja aalto- ja sadevälkkeiden asetuksia Asetukset-valikossa

## Tuotteiden käyttöoppaat

Tuotteen oppaat, tekniset tiedot ja vakuutukset löydät tuotteen sivustolta osoitteesta [www.lowrance.com](http://www.lowrance.com)